

欢迎来到首里城 追溯琉球王国的荣华史迹

冲绳 首里城公园

收费指南

■入园票价 ※可以使用轮椅

	成人	高中生	中小学生	6岁以下儿童
一般	820日元	620日元	310日元	免费
团体	660日元	490日元	250日元	
一年通票	1,640日元	1,240日元	620日元	

- 正殿、南殿、番所、书院、锁之间、黄金御殿·寄满、近习诘所、奥书院、北殿、奉神门区域为收费区，其他区域为免费游览区。
- 团体票从20人起
- 正在使用单轨电车(爱称：YUI-Rail)的自由乘车券(一日券·二日券)的旅客、在首里城公园的售票窗口提示乘车券，可以享受团体。
- ※免费乘车券有效期内，每张仅限1人1次使用。

开园时间

■开园时间

- 4月~ 6月(8:30~19:00) 售票截止到18:30
- 7月~ 9月(8:30~20:00) 售票截止到19:30
- 10月~11月(8:30~19:00) 售票截止到18:30
- 12月~ 3月(8:30~18:00) 售票截止到17:30

■休息日

为便于公园的维修管理，每年7月的第一个星期三和星期四定为休息日。

交通指南

1. 公交车

- 乘坐市内线路(14、17)号或市外线路(48)号公交车，在首里城公园入口车站下车后，徒步5分钟即可抵达守礼门。
- 乘坐首里城下町线(7、8)号公交车，在首里城前车站下车后，徒步1分钟即可抵达守礼门。
- 乘坐市内线路(3、13)号市外线路(26、27)号公交车，在山川车站下车后，徒步15分钟即可抵达守礼门。

2. 观光巴士·小汽车·出租车

利用巴士·小汽车·出租车来园者，首里杜馆(首里城公园休憩服务中心)地下停车场有空位时，可遵循工作人员的引导在此停车。

■首里杜馆停车场收费

- 大型巴士 960日元(联票11回 9,600日元)
- 小型车 320日元(联票11回 3,200日元)

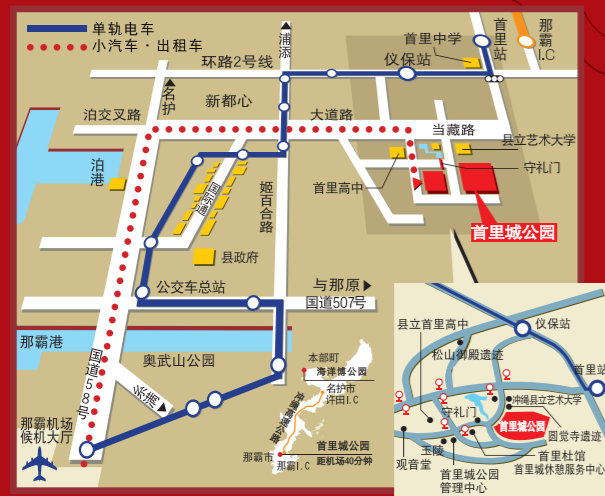
■首里杜馆停车场开放时间

- 4月~ 6月 8:00~20:00
- 7月~ 9月 8:00~21:00
- 10月~11月 8:00~20:00
- 12月~ 3月 8:00~19:00

※修学旅行团体可以提前预约停车场(仅限巴士)

3. 单轨电车(YUI-Rail)

在首里站或仪保站下车后徒步15分钟即可抵达守礼门。



首里城公园管理中心

〒903-0815 冲绳县那霸市首里金城町1丁目2番地
TEL098-886-2020 FAX098-886-2022
http://oki-park.jp/shurijo/

(15.03.10.000)



首里城公园参观路线

- ← 一般参观路线(约1小时30分钟) 基本参观路线
- ← 无障碍参观路线(约1小时20分钟) 基本参观路线
- ← 周边文化遗产

- 轮椅、手杖、婴儿车的出租
首里杜馆与奉神门处提供租借。(免费)
请向附近的工作人员申请借用
- 寄存柜使用须知
寄存柜设置于首里杜馆与广福门提供免费使用。



首里城公园收费区参观指南

请于广福门售票处购买门票

- 收费区域 ● 奉神门(检票处)·南殿、番所、书院、锁之间、黄金御殿·寄满·近习诘所、奥书院、正殿、北殿。
- 收费区的有关规定 ● 禁止携带饮料食品、危险品和宠物等入园，收费区域禁烟。

周边文化遗产

让我们一同巡访
叙述着古都风韵的
首里城周边文化遗产



守礼门
建于尚清王时代(1527年~1555年)。匾额上书有「守礼之邦」意为「琉球是一个崇尚礼节的国家」。



园比屋武御岳石门
国王外行时，曾在此石门祈愿一路平安。※世界遗产



玉陵
是第二尚氏王统的陵墓。三座墓室中安葬着历代国王及其家族。※世界遗产



龙潭
是听取了册封使的进言，于1427年建成的人工水池。

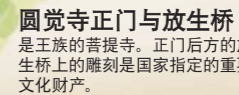
■首里杜馆停车场开放时间

- 4月~ 6月 8:00~20:00
- 7月~ 9月 8:00~21:00
- 10月~11月 8:00~20:00
- 12月~ 3月 8:00~19:00

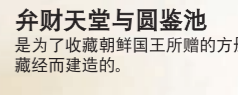
■首里杜馆停车场收费指南

- 大型巴士 960日元(联票11回 9,600日元)
- 小型车 320日元(联票11回 3,200日元)

※修学旅行团体可以提前预约停车场(仅限巴士)



圆觉寺正门与放生桥
是王族的菩提寺。正门后方的放生桥上的雕刻是国家指定的重要文化财产。



弁财天堂与圆鉴池
是为了收藏朝鲜国王所赠的方册藏经而建造的。

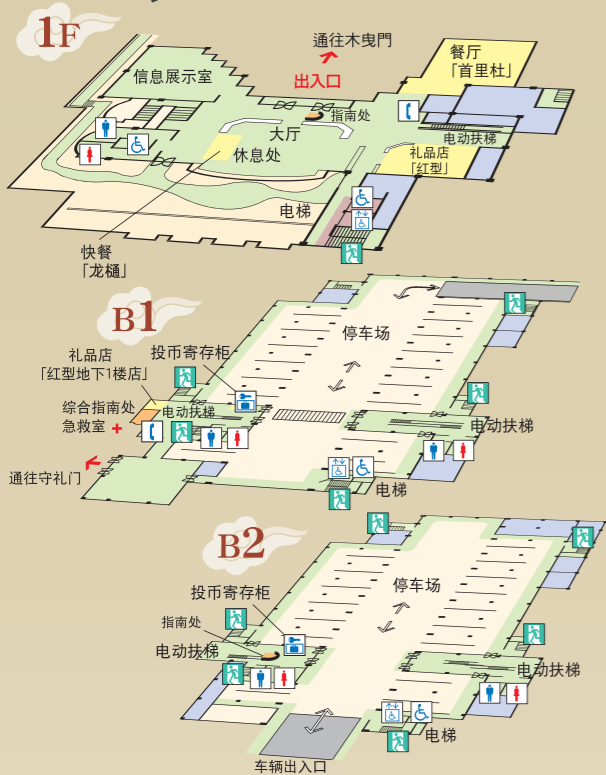
※ 2000年12月，首里城作为“琉球王国古城及相关遗产群”被联合国教科文组织列为世界文化遗产。

首里杜馆

这里提供公园内以及首里城周边的文化遗产信息。并设有商店和餐厅供游客休憩。



特制纪念品
礼品店「红型」内不仅出售各种传统小礼品，还出售种类繁多的文化衫、文具和独创商品。



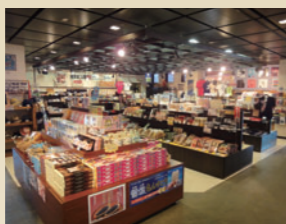
■ 餐厅「首里杜」的营业时间
全年 10:00~17:00 (最后订餐时间 16:30)

■ 快餐店「龙樋」的营业时间
4月~11月 9:00~19:00
12月~3月 10:00~18:30

■ 礼品店「红型」的营业时间
全年 8:00~18:00



信息展示厅



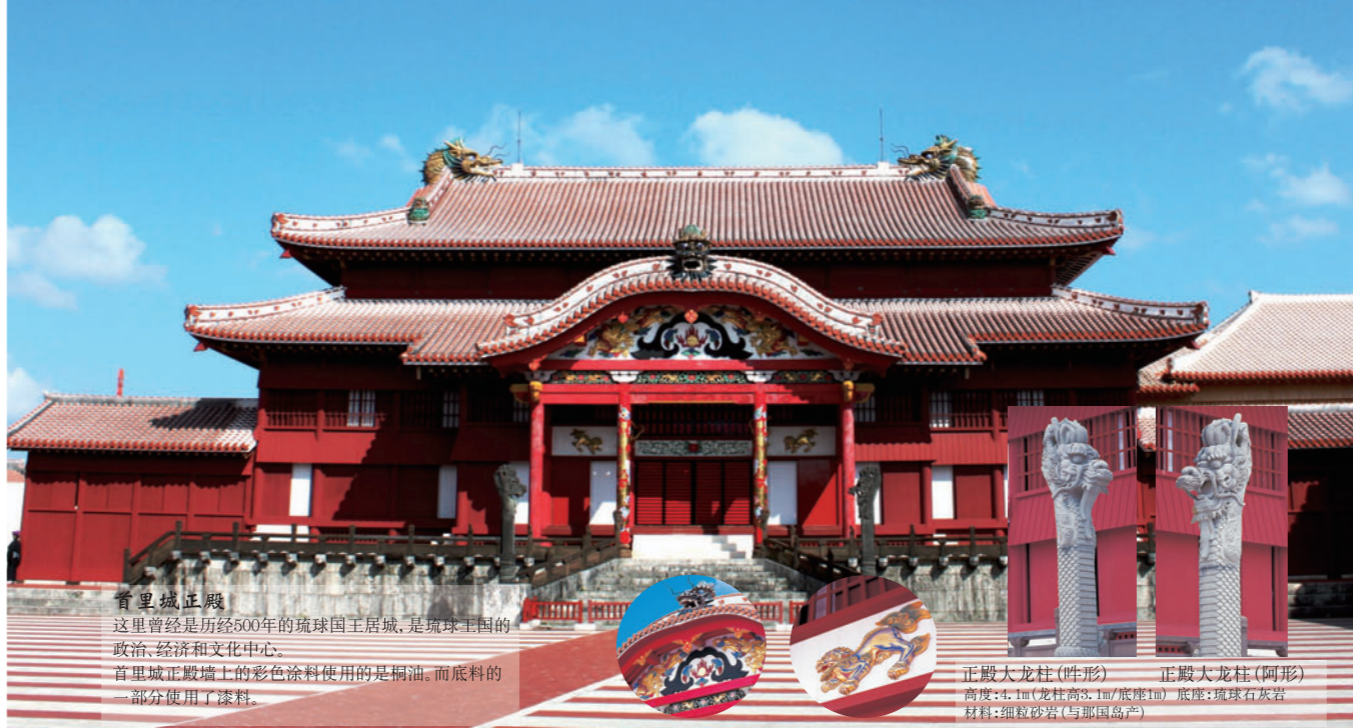
商店「红型」



餐厅「首里杜」



快餐店「龙樋」



首里城正殿
这里曾经是历经500年的琉球王国都城，是琉球王国的政治、经济和文化中心。首里城正殿墙上的彩色涂料使用的是桐油。而底料的一部分使用了漆料。

正殿大龙柱(叶形)
高度:4.1m(龙柱高3.1m/底座1m) 底座:琉球石灰岩
材料:细粒砂岩(与那国岛产)

正殿大龙柱(阿形)

据说首里城创建于14世纪，但详情不明。1406年首里城成为尚巴志统治琉球王国的居城。1879年由琉球王国最后的国王·尚泰呈交给明治政府。至此，首里城作为琉球王国的政治·外交·文化中心，历经了500年的荣华岁月而名炫于世。通过与日本、东南亚等国的贸易往来，首里城汇集了多种多样的文物，由此开创了漆器、染织、陶器以及琉球音乐等琉球独特的文化体系。

1945年在冲绳战役中化为灰烬的首里城正殿，于1992年纪念冲绳回归20周年时以18世纪的首里城为原型重新修复完成。

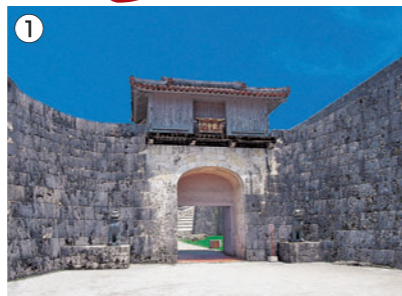
绚丽朱色妆点而成的琉球王国之辉煌舞台

琉球时代的文化重现今世

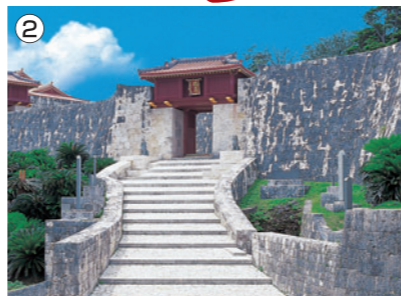
传颂琉球王国荣华史的世界文化遗产

首里城曾作为琉球王国政治·外交·文化的中心地而闻名于世。它融合了中国与日本筑城文化的独特建筑样式以及高超的石砌技术，拥有极高的文化和历史价值。由此，2000年12月首里城被认定为日本第11个世界文化遗产。

通往正殿之路



1 欢会门
是首里城的正门。名字意为欢迎中国皇帝的使者「册封使」等访客。别名「Amae御门」。



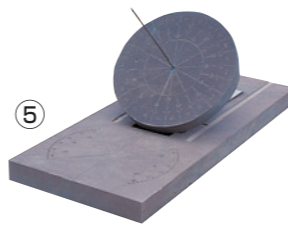
2 瑞泉门
瑞泉意为「吉祥之泉」。因门前的泉水「龙弱」而得名，别名「Hikawa御门」。



3 龙樋
是瑞泉门前的一道泉水，作为国王一家的饮用水使用。当时还将这里的泉水送往册封使来访时下榻的「天使馆」。



4 漏刻门
箭楼中有一水计时器，城门由此得名。别名「下轿门」。为了向国王表示敬意，身份高贵的官员在此下轿步行进入城内。



5 日影台
是位于「漏刻门」正方的太阳时钟。据传始用于1739年，直到1879年废藩置县为止，日影台记录了王国所历经的时代。



6 供屋
这里是基于古代绘画等资料复原而成的，但古时的具体用途不详。



7 广福门
东侧有管理户籍的「大与座」，西侧有管理寺院和神社的「神社座」。别名「长御门」。现为售票处。



8 万国津梁之钟
1458年挂置于首里城正殿的时钟。上刻有海洋贸易时代琉球王国蓬勃气概的铭文，由此闻名。(复制品)



9 京之内
是城内最大的祭祀空间。闻得大君等神女们在这里举办祭祀仪式，祈祷国王家族繁荣、航海安全和五谷丰登。



10 首里森御岳
是首里城内的祭拜地之一，琉球最古老的歌谣集「Omorosaushi」里有许多吟诵此处的诗歌。根据神话记载，首里森御岳是神灵开辟的圣地。



11 系图座·用物座
「系图座」是管理士族家谱、编辑王府资料的地方，「用物座」是管理城内的物品与资料等的地方。现为休息处和信息指南处。



12 木曳门
王朝时代进行首里城修建和石墙修复工程时，作为器材搬运专用门而使用，平日则用石块封上。现为首里城参观路线的入口。



13 西台
是建于首里城西侧的展望台。从这里可以眺望到那霸港，首里城内和那霸市内风景以及庆良间诸岛也可尽收眼底。

